

# ТЕЛЕФОНЫ ЭКСТРЕННЫХ СЛУЖБ

**101** или **112** - служба  
спасения

**102** - милиция

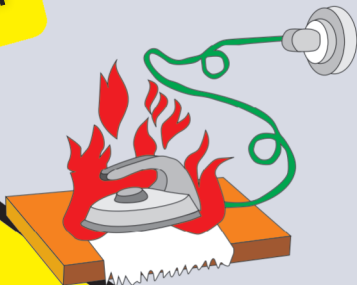
**103** - скорая помощь

**104** - аварийная газовая  
служба



# ЭЛЕКТРОПРИБОРЫ

$$S = a \cdot h_a$$



**ЕСЛИ ЗАГОРЕЛСЯ  
ЭЛЕКТРОПРИБОР:**

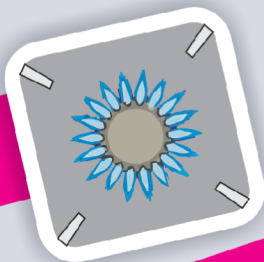
- 1 ОТКЛЮЧИ ЕГО ОТ СЕТИ;
- 2 НАКРОЙ ПЛОТНОЙ ТКАНЬЮ ИЛИ  
ЗАСЫПЬ СТИРАЛЬНЫМ  
ПОРОШКОМ,  
ЗЕМЛЕЙ ИЗ ЦВЕТНОГО  
ГОРШКА;

3 ЗВОНИ 101  
ИЛИ 112.



$$d_1 = \sqrt{2a^2 + 2b^2 - d_2^2}$$

# ГАЗ



$AB \parallel CD$

В

**Если ты почувствовал запах газа в квартире:**

- перекрой газопроводный кран;
- открой окно;
- покинь помещение;
- от соседей вызови аварийную газовую службу 104;
- дождись прибытия аварийной газовой службы на улице.

**НЕЛЬЗЯ:**

- включать и выключать свет;
- зажигать огонь;
- включать и выключать электроприборы;
- пользоваться телефоном.

$\angle ABC + \angle BCD + \angle CDA + \angle DAB = 360^\circ$

$BC = AD$

Д

$BC \parallel AD$

$BC \parallel AD$

А



# ЗАГОРЕЛАСЬ СКОВОРОДА

$$C=2\pi R$$

$$S=\pi R^2$$



- защити руки и выключи плиту;
- накрой сковороду крышкой или мокрой плотной тканью;
- звони по номеру **101** или **112**.

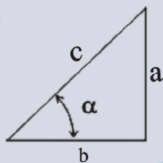
## НЕЛЬЗЯ:

- заливать горящее масло водой или любой жидкостью;
- передвигать сковороду с загоревшимся маслом.

$$S=\frac{\pi R^2}{360} \cdot n$$

$$l=\frac{\pi R}{180} \cdot n$$

# ГРАДУСНИК



Что делать, если разбился градусник?

- ▲ не паникуй;
- ▲ выйди из помещения сам и выведи людей;
- ▲ сообщи взрослым;
- ▲ звони по номеру 101 или 112.

$$c = \sqrt{a^2 + b^2}$$
$$a = \sqrt{c^2 - b^2}$$
$$b = \sqrt{c^2 - a^2}$$



# ГРОЗА НА УЛИЦЕ

$$V = \frac{1}{3} \pi R^2 \cdot h$$



- не приближайся к линии электропередачи;
- зайди в любое здание;
- при отсутствии укрытия спустись с возвышенности и присядь.

## НЕЛЬЗЯ:

- купаться;
- бегать, ездить на велосипеде, мопеде, мотоцикле, роликах;
- топить печку;
- касаться металлических конструкций; (особенно одинокими деревьями)
- пользоваться мобильным телефоном.



$$S = \frac{1}{2} a \cdot b \cdot \sin \alpha$$

# ГРОЗА, КОГДА ТЫ ДОМА



- закрой окна и двери, чтобы не было сквозняков;
- отключи все электроприборы, вытащи штекер наружной антенны из телевизора;
- прекрати телефонные разговоры;



$$P=4a$$

$$S=a^2$$

- отойди от окна, камина, металлических предметов, печи;
- не держись за трубы и батареи;
- уйди подальше от воды (мытьё посуды, купание в ванной, в душе и т.д.).

$$d=\sqrt{2S}$$

# БЫТОВАЯ ХИМИЯ



$$S=ab$$

## К НЕЙ ОТНОСЯТСЯ:

- моющие, чистящие и лакокрасочные средства;
- средства борьбы с насекомыми и грызунами;
- разнообразные спреи (дезодоранты, лаки для волос, освежители воздуха и др.).

## НЕЛЬЗЯ:

- хранить средства бытовой химии в открытых емкостях и в зоне доступности для детей;
- использовать химикаты не по назначению;
- хранить бытовую химию возле продуктов питания и нагревательных приборов;
- смешивать одни вещества с другими;
- нагревать аэрозольные баллончики, бросать в огонь даже после использования.

## ВАЖНО!

- подержи пораженное место под холодной водой не менее 20 минут, чтобы смыть химические вещества с поверхности кожи;
- наложи на обожженную область свободную повязку из чистой сухой ткани;
- вызови скорую помощь по номеру 103.

$$P=2(a+b)$$



# ЛЕС



## СОБИРАЯСЬ В ЛЕС:

- ▲ сообщи родственникам о маршруте и времени возвращения;
- ▲ надень удобную обувь, непромокаемую яркую светлую одежду с длинными рукавами;
- ▲ возьми воду, лекарства (бинт, пластырь, йод), нож, телефон.

$$a = c \cdot \sin \angle$$

## ЕСЛИ ЗАБЛУДИЛСЯ:

- ▲ остановись и успокойся;
- ▲ прислушайся к лаю собак, шуму поезда, машин;
- ▲ позвони **101** или **112**;
- ▲ ищи линии электропередачи, тропинки, просеки – иди вдоль них;
- ▲ следуй вниз по течению реки, ручья.

## ВАЖНО!

Дети и подростки не должны  
одни ходить в лес!  
Если тебя укусил клещ, сообщи взрослым  
и обратись к врачу.



# ЖИВОТНЫЕ



## Если встретил злую собаку:

- остановись, не совершай резких движений;
- обойди стороной или подожди, пока она уйдет с твоего пути;
- если есть возможность, прижмись спиной к стене;
- спрячься в любом здании.

$$\frac{a}{\sin \alpha} = \frac{b}{\sin \beta} = \frac{c}{\sin \gamma}$$

## НЕЛЬЗЯ:

- убежать от собаки;
- поворачиваться спиной или боком;
- смотреть в глаза собаке;
- размахивать руками, сумкой;
- подходить близко к собаке, когда она ест или когда рядом маленькие щенки.

$$a^2 = b^2 + c^2 - 2bc \cdot \cos \alpha$$

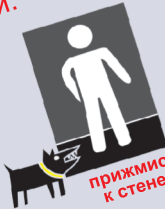
## ВАЖНО!

Если собака напала, присядь, **сгруппируйся** и **закрой шею руками**.

$$S = \frac{1}{2} a \cdot h$$



сгруппируйся!



прижмись к стене!



убегать

НЕЛЬЗЯ!

# КАРЬЕРЫ И СТРОИТЕЛЬНЫЕ ПЛОЩАДКИ

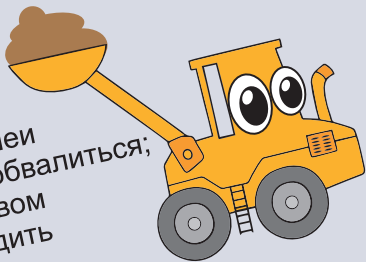
## ЗАПОМНИ:

- вход на строительные площадки детям строго запрещен;
- вокруг много строительных материалов, о которые можно пораниться;
- можно упасть с большой высоты, провалиться в яму или колодец;
- многие конструкции на стройке плохо закреплены и могут обрушиться.

$$P=2(a+b)$$

## НЕЛЬЗЯ:

- выкапывать в песке траншеи и лазы, так как он может обвалиться;
- находиться на неустойчивом и сыпучем грунте, подходить к краю карьера;
- находиться рядом с работающей техникой.



$$S=ab$$



Если видишь, что кто-то оказался на строительной площадке или в карьере в опасной ситуации, то немедленно звони по телефону **101** или **112**, зови на помощь взрослых.

# ЛЕД



## ЕСЛИ ПРОВАЛИЛСЯ ПОД ЛЕД:

- не паникуй;
- зови на помощь;
- старайся не погружаться в воду с головой;
- раскинь руки и наползай на лед грудью;
- забрось на лед ногу и откатись от полыньи;
- выбравшись из воды, не спеши встать, чтобы не провалиться снова;
- ползи к берегу по своим следам;
- ищи, где согреться и сменить одежду.

## ВАЖНО!

Дети и подростки не должны выходить на лед.

## ЕСЛИ КТО-ТО ПРОВАЛИЛСЯ ПОД ЛЕД:

- не паникуй;
- звони в МЧС по телефону **101** или **112**;
- приближайся к полынье осторожно, ползи по-пластунски;
- за 3–4 метра поддай пострадавшему любое подручное средство (палку, шарф и т.д.).



$$V = S_{\text{очн}} \cdot h$$

$$V = a \cdot b \cdot c$$

1

# ВОДОЕМЫ



## ПОВЕДЕНИЕ НА ВОДОЕМАХ

- купайся в оборудованных местах;
- плавай вдоль берега или по направлению к нему.

### НЕЛЬЗЯ:

- прыгать в воду с обрывов, дамб, мостов, лодок, катамаранов;
- плавать на надувных матрасах, автокамерах и самодельных плотках;
- заплывать за буйки или пытаться переплыть водоемы;
- устраивать на воде опасные игры;
- подавать ложные сигналы о помощи;
- подплывать к идущим судам и катерам;
- переходить с лодки на лодку на плаву.

### Что делать, если начал тонуть?

- перевернись на живот или на спину;
- раскинь руки и ноги (как можно шире);
- не выдыхай полностью – в легких должен оставаться воздух;
- загребай воду под себя руками;
- плыви к берегу.

### ВАЖНО!

Если в воде ногу свела судорога – перевернись на спину, расслабься, крепко ухвати рукой большой палец и сильно тяни ступню на себя (пока нога не выпрямится), плыви к берегу.

$$b = c \cdot \cos\alpha = c \cdot \sin\beta = a \cdot \operatorname{tg}\beta$$



$$b = c \cdot \cos\alpha$$

$$c = \frac{b}{\cos\alpha}$$



$$\cos(90^\circ - \alpha) = \sin \alpha$$

## АПИ – АВТОНОМНЫЙ ПОЖАРНЫЙ ИЗВЕЩАТЕЛЬ

### Для чего нужен?

Этот прибор реагирует на дым и предупреждает людей о пожаре громким звуком. Даже спящий человек услышит звук АПИ и сможет выйти из горящего помещения.

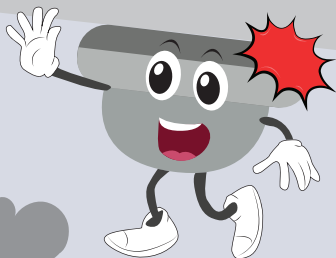
### Где находится?

На потолке или стене.

### Как работает?

Работает от батареек «Крона», которую нужно менять примерно раз в год.

$$a^2 + b^2 = c^2$$



# ОГНЕТУШИТЕЛЬ

- ПРОЧИТАЙ ИНСТРУКЦИЮ;
- СНИМИ ПЛОМБУ;
- ВЫДЕРНИ ЧЕКУ;
- НАПРАВЬ СОПЛО НА ОГОНЬ И ЖМИ РЫЧАГ.

$$V = \pi R^2 \cdot h$$

$$S = 2\pi R \cdot h$$

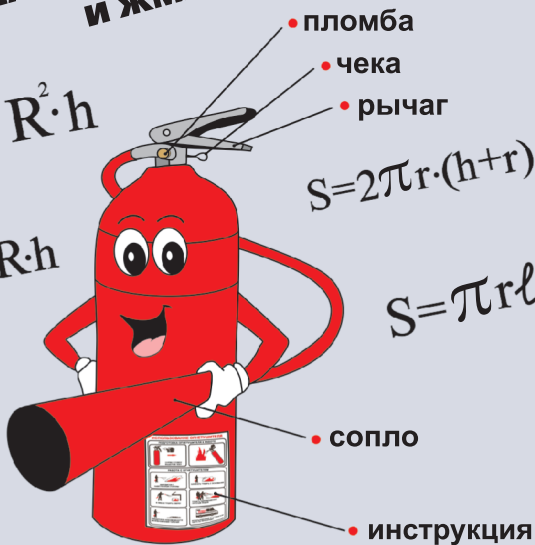
• пломба

• чека

• рычаг

$$S = 2\pi r \cdot (h+r)$$

$$S = \pi r l$$



• сопло

• инструкция

# ЧТО ДЕЛАТЬ ПРИ ПОЖАРЕ?

1 НЕ ПАНИКОВАТЬ!



2 НЕ ПРЯТАТЬСЯ!



3 УБЕГАТЬ ИЗ ПОМЕЩЕНИЯ!



$$S = \frac{abc}{4R}$$

$$S = pr$$

$$r = p - c$$

4 СООБЩИТЬ  
ВЗРОСЛОМУ!



$$S = \frac{\sqrt[3]{a^3}}{4}$$

5 ЗВОНИТЬ  
101 ИЛИ 112!

